

ÅPENHETSLOVEN

RAPPORT

for 2023

Egde



Egde tilbyr en omfattende tjenesteportefølje som inkluderer rådgivning, prosjektledelse, utvikling, design og brukeropplevelser, dataanalyse, sikkerhet og test. Vi skreddersyr dedikerte tverrfaglige team for hver kunde og leveranse for å levere verdifullt arbeid som møter kundenes behov. Vi har ekspertise fra ulike fagområder som gir oss muligheten til å gi deg den beste rådgivningen og en helhetlig tilnærming for å løse dine utfordringer. Vår ærlige tilnærming, nysgjerrighet, og nærhet til kundene våre driver oss til å utforske og lære om nye områder for å gi deg de mest optimale løsningene.

Interne retningslinjer i Egde

Egde er en kompetansebedrift og de ansatte i Egde er den absolutt viktigste ressursen. Selskapet sørger for at alle medarbeidere har tydelige og klare arbeidsavtaler, gode arbeidsvilkår, og et trygt og støttende arbeidsmiljø. Dette legger grunnlaget for trivsel og profesjonalitet, og gir Egde muligheten til å levere kvalitet.

Etiske retningslinjer:

Alle ansatte i Egde skal sette seg inn i de etiske retningslinjene som Egde har etablert. Egde's ansatte skal oppleve arbeidsplassen som trygg. Diskriminering, mobbing og trakassering tolereres ikke.

Medarbeidertilfredshetsundersøkelse:

Egde gjennomfører jevnlig medarbeidertilfredshetsundersøkelser for å kartlegge trivsel og identifisere eventuelle utfordringer i arbeidsmiljøet. Disse undersøkelsene er essensielle for å sikre at alle ansatte har et trygt, produktivt og tilfredsstillende arbeidsmiljø. Ved å samle inn og analysere tilbakemeldinger fra medarbeiderne, kan vi iverksette nødvendige tiltak for å forbedre arbeidsforholdene og styrke organisasjonskulturen.

Varslingsrutiner:

Selskapet har retningslinjer for varsling for å sikre at alle ansatte føler seg trygge dersom de rapporterer om misligheter eller uetisk atferd i Egde. Ansatte som rapporterer slike bekymringer, skal behandles rettferdig og beskyttes mot gjengjeldelse.

Retningslinjer for helse, sikkerhet og miljø:

Å sikre et trygt og sunt arbeidsmiljø er en nøkkelprioritet for Egde. Vi legger stor vekt på både de ansattes fysiske og psykiske helse, og vi tilbyr en rekke helsefremmende aktiviteter for å støtte dette målet. Gjennom kontinuerlig fokus på helse, sikkerhet og miljø, arbeider vi for å skape en trygg og bærekraftig arbeidsplass hvor alle kan trives og yte sitt beste.

Åpenhetsloven

Åpenhetsloven trådte i kraft 1. juli 2022. Loven har som mål å bidra til å forebygge brudd på menneskerettigheter og uanstendige arbeidsforhold i forbindelse med produksjon av varer og levering av tjenester, både i og utenfor Norge. Samtidig sikrer loven at allmennheten har tilgang til informasjon om hvordan den enkelte virksomhet håndterer negative konsekvenser for menneskerettigheter og arbeidsforhold.

Virksomheter som omfattes av loven plikter til å utføre aktsomhetsvurderinger og redegjøre for disse jfr. Åpenhetsloven §4. Denne rapport omfatter Egde's plikt til å redegjøre for aktsomhetsvurderingene selskapet har gjennomført. I overenstemmelse med veiledning fra Forbrukertilsynet gjelder aktsomhetsvurderingene for denne redegjørelsen perioden 01.01.2023 til 31.12.2023.

Under Åpenhetsloven plikter Egde å;

- Gjennomføre aktsomhetsvurderinger
- Offentliggjøre en rapport og redegjørelse for aktsomhetsvurderinger
- Legge til rette for å svare ut innsynsretten for «enhver»

Innsyn

Etter Åpenhetsloven §6 kan enhver kreve å få informasjon fra Egde om hvordan selskapet håndterer faktiske og potensielle negative konsekvenser som er vurdert i aktsomhetsvurderingene. Egde har opprettet en e-postadresse (apenhet@egde.no) der enhver kan sende spørsmål angående Åpenhetsloven.

E-postadressen administreres og besvares av følgende personer:

Renate Ommundsen og Jøran Bøch

Innsynsforespørsler registreres og håndteres løpende av disse personer.

Overordnet prosess for arbeid med Åpenhetsloven i Egde

Egde har etablert en overordnet prosess for å arbeide i samsvar med Åpenhetsloven, inkludert kravene til aktsomhetsvurderinger. Denne prosessen omfatter følgende trinn og er basert på OECDs retningslinjer og metodikk:

- 1 Forankre ansvarlighet i retningslinjer og styringssystemer**
- 2 Kartlegging og vurdering av negativ påvirkning/skade**
- 3 Stanse, forebygge eller redusere negativ påvirkning/skade**
- 4 Overvåk gjennomføring og resultater**
- 5 Kommuniser hvordan påvirkningen er håndtert**
- 6 Sørg for, eller samarbeid om gjenoppretting der dette er påkrevd**

Ved å følge denne overordnede prosessen etterlever vi kravene i Åpenhetsloven og tar ansvar for våre handlinger og deres innvirkning på samfunnet og miljøet. Vi bygger tillit hos våre interessenter og streber etter kontinuerlig forbedring i vår ansvarlige praksis.

Aktsomhetsvurderingene utføres regelmessig og skal stå i forhold til virksomhetens størrelse, virksomhetens art, konteksten virksomheten finner sted innenfor, og alvorlighetsgraden av og sannsynligheten for negative konsekvenser for grunnleggende menneskerettigheter og anstendige arbeidsforhold jfr. Åpenhetsloven §4.



Forankre ansvarlighet i retningslinjer og styringssystemer

Vi sikrer at ansvarlighet er integrert i våre retningslinjer og styringssystemer, og at alle ansatte er kjent med og forstår kravene og forpliktelsene i Åpenhetsloven.

Egde har implementert interne retningslinjer og rutiner for å sikre arbeidet med menneskerettigheter og fremme anstendige arbeidsforhold. Både retningslinjene og rutinene er integrert i konsernets styringssystem og etiske retningslinjer, og begge forvaltes og utøves av Egde. Som en del av vårt arbeid med Åpenhetsloven har vi utviklet og oppdatert flere rutiner og retningslinjer internt.

FERDIGSTILTE INTERNE TILTAK 2023

Styret har vedtatt retningslinjer for ansvar innen menneskerettigheter og arbeidsforhold, for å sikre at Egde overholder pliktene etter Åpenhetsloven. Etablert interne retningslinjer for arbeid med Åpenhetsloven, inkludert risikovurdering av Egdes leverandører gjennom aktsomhetsvurderinger.

Oppdatert interne retningslinjer for innkjøp, som sikrer bærekraftige og ansvarlige praksiser i våre anskaffelser, herunder forhåndsgodkjenning av leverandører, aktivt arbeid for å begrense antall leverandører, og prioritering av leverandører med robuste oppfølgingsrutiner (underlagt Åpenhetsloven). Etablert etiske retningslinjer for våre leverandører, som setter klare forventninger til deres forretningspraksis og etiske adferd. Oppdatert HMS-system og rutiner for å sikre et sikkert og helsefremmende arbeidsmiljø. Oppdatert etiske retningslinjer (Code of Conduct).

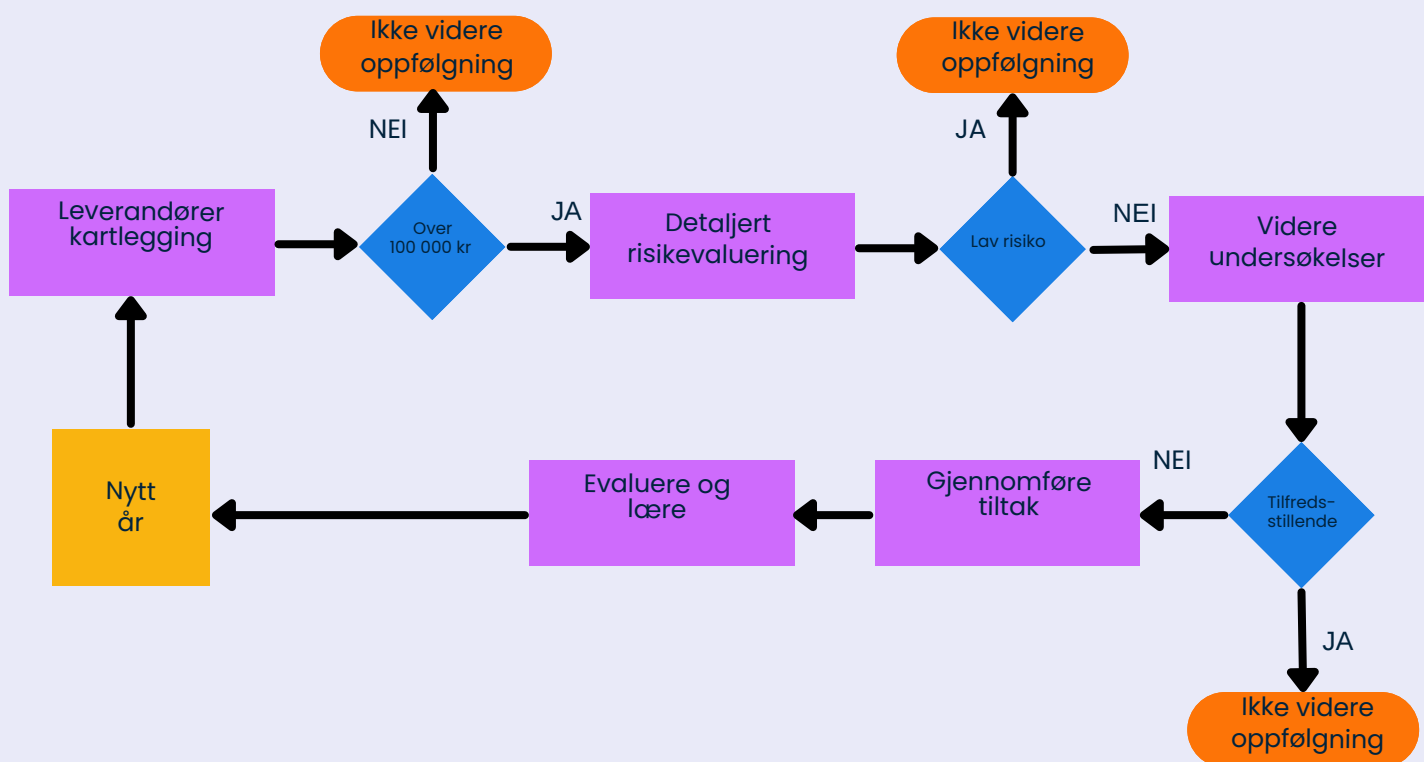
2024

Utarbeidet internkommunikasjon og opplæringsmateriell om Åpenhetsloven for relevante parter internt.
Justert arbeidet med aktsomhetsvurderingene basert på erfaringer konsernet har gjort fra implementeringsåret.

VIDERE ARBEID

Selv om vi har etablert interne retningslinjer og prosedyrer for håndtering av leverandører, må vi fortsette å fokusere på og forbedre disse rutinene.
Kompetanseheving for de som arbeider med Åpenhetsloven, med særlig fokus på konfliktmineraler i hardware

Egdes prosess for arbeid med aktsomhetsvurderinger



Basert på retningslinjer fra OECD

2

Kartlegging og vurdering av negativ påvirkning/risiko

Vi gjennomfører en grundig kartlegging og vurdering av eventuell negativ påvirkning eller skade som kan oppstå som følge av vår virksomhet, leverandørkjede og forretningsforbindelser. Dette inkluderer å identifisere potensielle risikoer og konsekvenser.

Egdes leverandører, forretnings- og samarbeidspartnere (heretter «leverandører») er sentrale for vår evne til å utføre vår virksomhet. Egde ønsker at våre forretningsforhold skal være basert på åpenhet og tillit, og at våre leverandører deler vår holdning til etikk og etterlevelse. Våre leverandører forventes å opprettholde de samme standardene som Egde krever av sin egen virksomhet. Det er viktig for Egde å sikre at både selskapet selv og dets leverandører driver virksomheten uten å krenke grunnleggende menneskerettigheter eller anstendige arbeidsforhold.

OMFANG AV KARTLEGGINGEN 2023

Formålet med kartleggingen av leverandører har vært å identifisere leverandørkjeder med risiko for å bryte kravene til anstendige arbeidsforhold og grunnleggende menneskerettigheter. I forbindelse med aktsomhetsvurderingene har Egde primært sett til Direktoratet for forvaltning og økonomistyrings høyrisikoliste og utarbeidede retningslinjer og bransjespesifikke veiledninger fra OECD. Egde har brukt en vesentlighetsbetraktning i vurdering av leverandører, og har satt en nedre grense på 100 000 kr (inkl. mva). Leverandørene er risikoevaluert på følgende kriterier:

- Risikobransje (NACE Bransjekode)
- Risikoprodukt
- Risikoland
- Egen erfaring

I første fase ble leverandørene sortert etter lav, middels eller høy risiko. Leverandører som ble vurdert til å ha middels eller høy risiko, basert på de oppgitte kriteriene, ble grundigere evaluert. Denne evalueringen ble gjennomført ved hjelp av et egenerklæringskjema som inneholdt spørsmål om menneskerettigheter og anstendige arbeidsforhold.

I 2023 hadde Egde totalt 229 leverandører, hvorav 52 leverte varer eller tjenester med en verdi over 100 000 kr. Disse 52 leverandørene ble basert på de angitte kriteriene. Av disse ble 7 leverandører valgt ut for videre oppfølging på grunn av deres risikostatus (middels/høy). Leverandørene med medium/høy risikostatus som vi har fulgt opp nærmere, er primært knyttet til følgende innkjøpskategorier:

- Hardware
- Restauranter og serveringssteder
- Dagligvarer
- Renhold

RESULTAT AV AKTSOMHETSVURDERINGENE

I Egdes leverandørdatabase er det svært få leverandører som representerer høy risiko sett opp mot Åpenhetslovens formål. Egde vurderer det slik at konsernet opererer i en bransje og i land der det er lav risiko for brudd på sentrale områder som personvern, forretningsførsel, HMS, menneskerettigheter og arbeidsforhold.

Egde vurderer det også slik at underleverandørene som brukes i oppdrag utgjør en lav risiko, da det i all vesentlighet dreier seg om kompetansebedrifter med høyt utdannet personell i det som fremstår som et ryddig og transparent marked.

Av de leverandørene som har blitt evaluert på grunn av deres risikostatus, har vi ikke funnet grunn til å mistenke brudd på våre krav til anstendige arbeidsforhold og ivaretagelse av menneskerettigheter.

Det er dog risiko lenger ned i verdikjeden når vi ser på leverandører av Hardware – som mobiler og bærbare pc:er. Aktiviteter inkluderer utvinning, transport, håndtering, handel, bearbeiding, smelting, raffinering og legering av råmaterialene. Disse mineralene defineres av OECD som høyrisiko råmaterialer når de er hentet fra konfliktberørte og høyrisikoområder, identifisert ved tilstedeværelse av væpnet konflikt, utbredt vold eller andre risikoer for skade på mennesker.

Resultat av aktsomhetsvurderingene

Tjeneste/Produkt	Risikovurdering	Grad av påvirkning	Vesentlighet for drift	Innkjøpsvolum	Prioritert oppfølging*	Tiltak basert på 2023 vurdering
Elektronikk/ Hardware	Høy risiko	Lav	Høy vesentlighet	Høyt volum	Høyt prioritert	Overvåke leverandørene og deres rapportering, samt generelt øke vår kompetanse om konfliktmineraler. Manglende besvarelse fra 2 leverandører som følges opp.
Kontor: Renhold, kontormøbler og håndverks- bedrifter	Medium risiko	Medium	Lav vesentlighet	Lavt volum	Lavt prioritert	Tilfredsstillende svar mottatt.
Hotell, restaurant og servering	Medium risiko	Lav	Lav vesentlighet	Medium volum	Lavt prioritert	Manglende besvarelse fra 1 leverandør som følges opp videre.

*Basert på en totalvurdering av risiko, grad av påvirkning, vesentlighet for drift samt oppkjøpsvolum.

3

Stanse, forebygge eller redusere negativ skade/påvirkning

Vi tar nødvendige tiltak for å stanse, forebygge eller redusere eventuell negativ påvirkning eller skade. Dette kan innebære å endre praksis, etablere kontrolltiltak eller samarbeide med relevante interessenter for å minimere risiko.

IDENTIFISERT MULIG RISIKO FOR NEGATIVE KONSEKVENSER:

HARDWARE OG KONFLIKTMINERALER

Egde er avhengig av hardware i form av eksempelvis bærbare PCer, skjermer og mobiltelefoner for å kunne utføre og levere digitale tjenester til kundene. Hardware er produkter som er oppført på Direktoratet for forvaltning og økonomistyrings Høyrisikoliste.

Egde kjøper kun elektronikk og datamaskinutstyr fra anerkjente forhandlere som har retningslinjer og praksis når det gjelder arbeidstakerrettigheter i fabrikkene som sammenstiller produksjonen, ansvarlig mineralbeskyttelse og unngåelse av konfliktmineraler i elektroniske produkter. Disse selskapene har også lignende rapporteringskrav som Egde og har større innflytelse på sine leverandører sammenlignet med mindre bedrifter i elektronikkbransjen.

Vi må likevel anerkjenne at brudd på grunnleggende arbeidsrettigheter samt konfliktmineraler kan være til stede ved produksjon og i mobiler og bærbare PCer. Derfor har Egde skjerpet våre innkjøpsrutiner herunder inkludert et eget avsnitt vedrørende dette i de Etsiske retningslinjene for leverandører. Vi legger vekt på et tett samarbeid med våre leverandører for å sikre at de oppfyller våre krav og tar nødvendige tiltak for å minimere risikoen.

KONSEKVENSER VED MANGLER ELLER BRUDD

Målet til Egde er at mennesker som bidrar til vår virksomhet skal ha gode liv og lønn som de kan leve av. Dersom en leverandør ikke dokumenterer tilfredsstillende ivaretagelse av grunnleggende menneskerettigheter og anstendige arbeidsforhold, stiller Egde krav om redegjørelse og dokumentasjon. Vanligvis vil Egde først søke å påvirke leverandøren til å minimere risikoen og rette opp eventuelle brudd som har skjedd. Som en siste utvei kan bytte av leverandør bli en konsekvens.

MANGLENDE DOKUMENTASJON FRA LEVERANDØRER

I de tilfeller hvor Egde ikke får tilstrekkelig dokumentasjon i vår dialog med våre leverandører, herunder manglende svar, vurderes videre oppfølging mot viktigheten av leverandøren. Ved avleggelse av denne rapport mangler Egde svar fra 1 leverandør. Vi vil i det etterfølgende følge opp denne leverandøren for å innhente svar og subsidiært påvirke leverandørene for å minimere risikoen. Ved manglende svar vil vi vurdere å bytte leverandør.

Etiske retningslinjer for leverandører

Egde har etablert Etiske retningslinjer for leverandører som alle nye og eksisterende leverandører må akseptere. Disse retningslinjene har blitt utviklet for å sikre at våre leverandører opptrer i samsvar med høye standarder for ansvarlig forretningspraksis:

Lover og retningslinjer:

Leverandørene må overholde gjeldende lover og forskrifter, både nasjonalt og internasjonalt.

Brudd på etiske retningslinjer for leverandører:

Retningslinjene klargjør at brudd på de etiske kravene vil bli tatt på alvor og kan medføre konsekvenser for leverandørens kontraktsforhold.

Klima og miljø:

Vi forventer at leverandørene tar ansvar for å redusere miljøpåvirkningen fra deres virksomhet og fremmer bærekraftige praksiser.

Menneske- og arbeidstakerrettigheter:

Leverandørene må respektere og støtte opp om grunnleggende menneskerettigheter, arbeidstakers rettigheter og prinsipper som ikke-diskriminering og mangfold.

Helse, miljø og sikkerhet:

Leverandørene må ivareta helse- og sikkerhetsaspekter både for sine ansatte og for samfunnet som helhet.

Etiske retningslinjer for ansvarlig forretningsatferd:

Retningslinjene oppfordrer til ærlig, etisk og ansvarlig forretningspraksis, og motvirker korrupsjon og bestikkelser.

Overvåking:

Egde forbeholder seg retten til å gjennomføre revisjoner og inspeksjoner hos leverandørene for å sikre etterlevelse av retningslinjene. Dette kan inkludere inspeksjoner av arbeidsforhold, miljøpraksis og andre relevante områder.

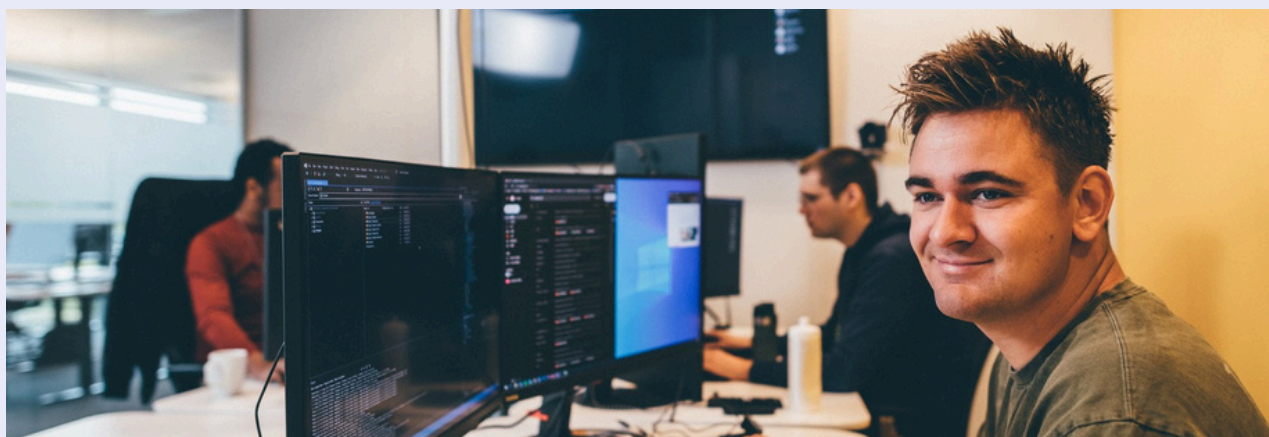
4

Overvåk gjennomføring av resultater

Vi har et system for å overvåke implementeringen av tiltakene og vurdere resultatene. Dette sikrer at vi opprettholder fokus på ansvarlighet og kontinuerlig forbedrer våre handlinger.

Egde følger nøye med på leverandørenes forbedringstiltak for å sikre at forholdene blir rettet opp. Egde har etablert følgende rutiner for overvåking, som inkluderer følgende tiltak:

- Årlig vurdering av leverandører, underleverandører og partnere innenfor områdene menneskerettigheter og anstendige arbeidsforhold. Dette gjøres for å sikre at de opprettholder de nødvendige standardene.
- Kontinuerlig evaluering av leverandører, underleverandører og partnere for å ta hensyn til endringer i leverandørlandskapet, nye oppdrag, rapporterte hendelser og avvik. Dette gjør det mulig for oss å reagere raskt på eventuelle bekymringer og ta nødvendige tiltak.
- Kontinuerlig overvåking av relevante informasjonskilder og rapporter som omhandler IT-bransjen. Vi holder oss oppdatert på utviklinger og trender innen bransjen for å kunne identifisere potensielle risikoer og ta proaktive tiltak for å unngå brudd på menneskerettigheter og anstendige arbeidsforhold.



5

Kommuniser hvordan påvirkningen er håndtert

Vi informerer relevante interessenter om hvordan vi har håndtert den identifiserte påvirkningen eller skaden. Dette inkluderer åpen kommunikasjon om våre tiltak, resultater og læring.

Etter gjennomføringen av aktsomhetsvurderingene har Egde ikke avdekket brudd på menneskerettigheter eller anstendige arbeidsforhold. Det er dog avdekket mulig risiko for brudd primært knyttet til elektronikk/hardware samt renhold, restauranter og serveringssteder.

Egde rapporterer om sitt arbeid på: apenhet@egde.no

I tillegg til å rapportere på nettsiden, er Egde tilgjengelig for å besvare henvendelser kontinuerlig.

6

Sørge for, eller samarbeid om gjenoppretting der dette er påkrevd

Hvis det er nødvendig, tar vi ansvar for gjenopprettingstiltak eller samarbeider med andre relevante parter for å sikre at eventuelle skader blir rettet opp og at nødvendige forbedringer blir gjort.

Egde har ikke avdekket tilfeller som krever gjenoppretting i rapporteringsåret.

Definisjoner

Begrep/uttrykk	Forklaring
Åpenhetsloven	LOV-2021-06-18-99 om virksomheters åpenhet og arbeid med grunnleggende menneskerettigheter og anstendige arbeidsforhold. I kraft 01.07.22. Loven er en menneskerettighetslov for næringslivet, og har som formål å fremme virksomheters arbeid med å sikre menneskerettigheter og anstendige arbeidsforhold i egen bedrift og hos leverandører/forretningspartnere.
Grunnleggende menneskerettighet er	Med grunnleggende menneskerettigheter menes de internasjonalt anerkjente menneskerettighetene som følger av blant annet FNs konvensjon om økonomiske, sosiale og kulturelle rettigheter fra 1966, FNs konvensjon om sivile og politiske rettigheter fra 1966 og ILOs kjernekonvensjoner om grunnleggende rettigheter og prinsipper i arbeidslivet, jf. åpenhetsloven § 3 b.
Anstendige arbeidsforhold	Med anstendige arbeidsforhold menes arbeid som ivaretar grunnleggende menneskerettigheter etter åpenhetsloven bokstav b og helse, miljø og sikkerhet på arbeidsplassen, og som gir en lønn å leve av, jf. Åpenhetsloven § 3 c.
Leverandører/ Leverandørkjede	Med leverandørkjede menes enhver i kjeden av leverandører og underleverandører som leverer eller produserer varer, tjenester eller andre innsatsfaktorer som inngår i en virksomhets levering av tjenester eller produksjon av varer fra råvarestadiet til ferdig produkt
Forretningspartner	Med forretningspartner menes enhver som leverer varer eller produserer varer, tjenester eller andre innsatsfaktorer som inngår i en virksomhets levering av tjenester eller produksjon av varer fra råvarestadiet til ferdig produkt.

Kilde: Difi

Grimstad, 30. juni 2024

Styret i Egde Consulting

Sign.

Tor Malmo
Styrets leder

Sign.

Gisle Stavland
Styremedlem

Sign.

Jøran Bøch
Daglig leder

Sign.

Geir Allan Hove
Administrerende direktør

Sign.

Helene Holte
Styremedlem

Sign.

Per Terje Skarning
CFO

Egde

www.egde.no

Deltakere

EGDE CONSULTING AS Norge

Signert med E-signere

Jøran Bøch
Daglig Leder
joran.boch@egde.no
91876847

2024-06-28 08:53:45 UTC

Dato

Leveransekanal: E-post
IP-adresse: 85.166.255.55

Signert med E-signere

Per Terje Skarning
per.terje.skarning@egde.no

2024-06-28 16:01:09 UTC

Dato

Leveransekanal: E-post
IP-adresse: 77.18.61.221

TOR MALMO Norge

Signert med E-signere

Tor Malmo
tor.malmo@novacg.no

2024-06-28 09:00:30 UTC

Dato

Leveransekanal: E-post
IP-adresse: 212.251.167.209

HELENE HOLTE Norge

Signert med E-signere

Helene Holte
helene.holte@egde.no

2024-06-28 09:01:51 UTC

Dato

Leveransekanal: E-post
IP-adresse: 213.239.102.46

GISLE STAVLAND Norge

Signert med E-signere

Gisle Stavland
gisle.stavland@egde.no

2024-06-28 09:04:02 UTC

Dato

Leveransekanal: E-post
IP-adresse: 213.239.102.46

GEIR ALLAN HOVE Norge

Signert med E-signere

Geir Allan Hove
geir.allan.hove@novacg.no

2024-06-28 09:56:36 UTC

Dato

Leveransekanal: E-post
IP-adresse: 79.135.17.87